



Series : HMJ/5

SET - 2

कोड नं. **55/5/2**  
Code No.

रोल नं.   
Roll No.

परीक्षार्थी कोड को उत्तर-पुस्तिका के मुख-पृष्ठ पर अवश्य लिखें।  
Candidates must write the Code on the title page of the answer-book.

नोट	NOTE
(I) कृपया जाँच कर लें कि इस प्रश्न-पत्र में मुद्रित पृष्ठ 23 हैं।	(I) Please check that this question paper contains <b>23</b> printed pages.
(II) प्रश्न-पत्र में दाहिने हाथ की ओर दिए गए कोड नम्बर को छात्र उत्तर-पुस्तिका के मुख-पृष्ठ पर लिखें।	(II) Code number given on the right hand side of the question paper should be written on the title page of the answer-book by the candidate.
(III) कृपया जाँच कर लें कि इस प्रश्न-पत्र में 37 प्रश्न हैं।	(III) Please check that this question paper contains <b>37</b> questions.
(IV) कृपया प्रश्न का उत्तर लिखना शुरू करने से पहले, प्रश्न का क्रमांक अवश्य लिखें।	(IV) Please write down the <b>Serial Number of the question in the answer-book before attempting it.</b>
(V) इस प्रश्न-पत्र को पढ़ने के लिए 15 मिनट का समय दिया गया है। प्रश्न-पत्र का वितरण पूर्वाह्न में 10.15 बजे किया जाएगा। 10.15 बजे से 10.30 बजे तक छात्र केवल प्रश्न-पत्र को पढ़ेंगे और इस अवधि के दौरान वे उत्तर-पुस्तिका में कोई उत्तर नहीं लिखेंगे।	(V) 15 minute time has been allotted to read this question paper. The question paper will be distributed at 10.15 a.m. From 10.15 a.m. to 10.30 a.m., the students will read the question paper only and will not write any answer on the answer-book during this period.



भौतिक विज्ञान (सैद्धान्तिक)  
PHYSICS (Theory)



निर्धारित समय : 3 घण्टे

अधिकतम अंक : 70

Time allowed : 3 hours

Maximum Marks : 70

.55/5/2.

309B

1

P.T.O.



सामान्य निर्देश :

निम्नलिखित निर्देशों को बहुत सावधानी से पढ़िए और उनका पालन कीजिए :

- (i) प्रश्न-पत्र चार खंडों में विभाजित किया गया है – क, ख, ग एवं घ ।
- (ii) प्रश्न-पत्र में 37 प्रश्न हैं । सभी प्रश्न अनिवार्य हैं ।
- (iii) खण्ड-क में प्रश्न संख्या 1 से 20 तक अति लघुत्तरीय प्रकार के प्रश्न हैं, प्रत्येक प्रश्न 1 अंक का है ।
- (iv) खण्ड-ख में प्रश्न संख्या 21 से 27 तक लघुत्तरीय प्रश्न हैं । प्रत्येक प्रश्न 2 अंक का है ।
- (v) खण्ड-ग में प्रश्न संख्या 28 से 34 तक दीर्घ उत्तरीय प्रकार के प्रश्न हैं । प्रत्येक प्रश्न 3 अंक का है ।
- (vi) खण्ड-घ में प्रश्न संख्या 35 से 37 तक भी दीर्घ उत्तरीय प्रकार के प्रश्न हैं । प्रत्येक प्रश्न 5 अंक का है ।
- (vii) कोई समग्र विकल्प नहीं है । तथापि, एक-एक अंक के दो प्रश्नों में, दो-दो अंकों के दो प्रश्नों में, तीन-तीन अंकों के एक प्रश्न में तथा पाँच-पाँच अंकों के तीनों प्रश्नों में आंतरिक विकल्प दिया गया है । ऐसे प्रश्नों में केवल एक ही विकल्प का उत्तर लिखिए ।
- (viii) इसके अतिरिक्त, आवश्यकतानुसार, प्रत्येक खण्ड और प्रश्न के साथ यथोचित निर्देश दिए गए हैं ।
- (ix) केलकुलेटर अथवा लॉग टेबल के प्रयोग की अनुमति नहीं है ।
- (x) जहाँ आवश्यक हो, आप निम्नलिखित भौतिक नियतांकों के मानों का उपयोग कर सकते हैं :

$$c = 3 \times 10^8 \text{ m/s}$$

$$h = 6.63 \times 10^{-34} \text{ Js}$$

$$e = 1.6 \times 10^{-19} \text{ C}$$

$$\mu_0 = 4\pi \times 10^{-7} \text{ T m A}^{-1}$$

$$\epsilon_0 = 8.854 \times 10^{-12} \text{ C}^2 \text{ N}^{-1} \text{ m}^{-2}$$

$$\frac{1}{4\pi\epsilon_0} = 9 \times 10^9 \text{ N m}^2 \text{ C}^{-2}$$

$$\text{इलेक्ट्रॉन का द्रव्यमान (} m_e \text{)} = 9.1 \times 10^{-31} \text{ kg}$$

$$\text{न्यूट्रॉन का द्रव्यमान} = 1.675 \times 10^{-27} \text{ kg}$$

$$\text{प्रोटॉन का द्रव्यमान} = 1.673 \times 10^{-27} \text{ kg}$$

$$\text{आवोगाद्रो संख्या} = 6.023 \times 10^{23} \text{ प्रति ग्राम मोल}$$

$$\text{बोल्ट्ज़मान नियतांक} = 1.38 \times 10^{-23} \text{ JK}^{-1}$$



**General Instructions :**

**Read the following instructions very carefully and strictly follow them :**

- (i) This question paper comprises **four** sections – A, B, C and D.
- (ii) There are **37** questions in the question paper. **All** questions are compulsory.
- (iii) Section A : Q. no. **1** to **20** are very short-answer type questions carrying **1** mark each.
- (iv) Section B : Q. no. **21** to **27** are short-answer type questions carrying **2** marks each.
- (v) Section C : Q. no. **28** to **34** are long-answer type questions carrying **3** marks each.
- (vi) Section D : Q. no. **35** to **37** are also long answer type questions carrying **5** marks each.
- (vii) There is no overall choice in the question paper. However, an internal choice has been provided in **two** questions of **one** mark, **two** questions of **two** marks, **one** question of **three** marks and all the **three** questions of **five** marks. You have to attempt **only one** of the choices in such questions.
- (viii) However, separate instructions are given with each section and question, wherever necessary.
- (ix) Use of calculators and log tables is not permitted.
- (x) You may use the following values of physical constants wherever necessary.

$$c = 3 \times 10^8 \text{ m/s}$$

$$h = 6.63 \times 10^{-34} \text{ Js}$$

$$e = 1.6 \times 10^{-19} \text{ C}$$

$$\mu_0 = 4\pi \times 10^{-7} \text{ T m A}^{-1}$$

$$\epsilon_0 = 8.854 \times 10^{-12} \text{ C}^2 \text{ N}^{-1} \text{ m}^{-2}$$

$$\frac{1}{4\pi\epsilon_0} = 9 \times 10^9 \text{ N m}^2 \text{ C}^{-2}$$

$$\text{Mass of electron } (m_e) = 9.1 \times 10^{-31} \text{ kg}$$

$$\text{Mass of neutron} = 1.675 \times 10^{-27} \text{ kg}$$

$$\text{Mass of proton} = 1.673 \times 10^{-27} \text{ kg}$$

$$\text{Avogadro's number} = 6.023 \times 10^{23} \text{ per gram mole}$$

$$\text{Boltzmann constant} = 1.38 \times 10^{-23} \text{ JK}^{-1}$$



खण्ड : क

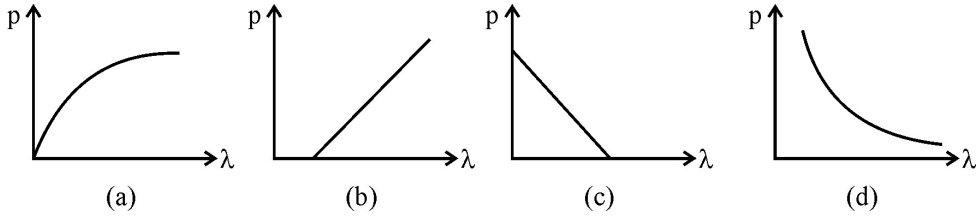
नोट : नीचे दिए गए प्रत्येक प्रश्न में सबसे अधिक उपयुक्त विकल्प को चुनिए :

1. किसी LED द्वारा उत्सर्जित प्रकाश की तरंगदैर्घ्य तथा तीव्रता निर्भर करती है –

- (a) अग्रदिशिक बायस और अर्धचालक का ऊर्जा अन्तराल पर  
(b) अर्धचालक का ऊर्जा अन्तराल और प्रतीप बायस पर  
(c) केवल ऊर्जा अन्तराल पर  
(d) केवल अग्रदिशिक बायस पर

1

2. किसी आवेशित कण के रेखिक संवेग (p) का उसकी दे-ब्राग्ली तरंगदैर्घ्य ( $\lambda$ ) के साथ सही विचरण को दर्शाने वाला ग्राफ है –



1

3. किसी श्रेणी LCR a.c. परिपथ की वरणक्षमता तब अधिक होती है जब

- (a) L बड़ा है तथा R बड़ा है । (b) L छोटा है तथा R छोटा है ।  
(c) L बड़ा है तथा R छोटा है । (d) L = R

1

4. फोटो डायोड का उपयोग किसके संसूचन के लिए किया जाता है ?

- (a) रेडियो तरंगें (b) गामा किरणें  
(c) अवरक्त किरणें (d) प्रकाशिक सिगनल

1

5. सघन माध्यम में प्रकाश की चाल  $v$  तथा ब्रूस्टर कोण  $\theta$  के बीच संबंध हैं

- (a)  $c \cos \theta = v$  (b)  $v \tan \theta = c$   
(c)  $c = v \tan \theta$  (d)  $v \cos \theta = c$

1

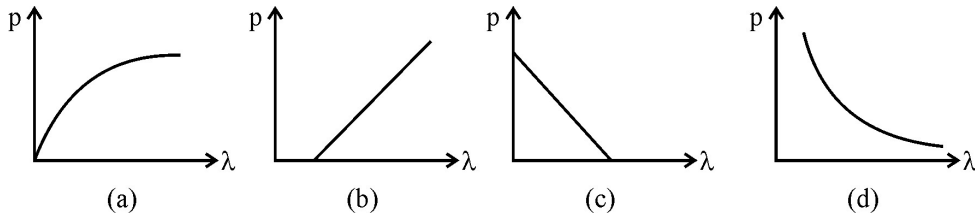


**SECTION : A**

**Note :** Select the most appropriate option from those given below each question.

1. The wavelength and intensity of light emitted by a LED depend upon
- (a) forward bias and energy gap of the semiconductor
  - (b) energy gap of the semiconductor and reverse bias
  - (c) energy gap only
  - (d) forward bias only
- 1**

2. The graph showing the correct variation of linear momentum ( $p$ ) of a charge particle with its de-Broglie wavelength ( $\lambda$ ) is –



3. The selectivity of a series LCR a.c. circuit is large, when
- (a) L is large and R is large
  - (b) L is small and R is small
  - (c) L is large and R is small
  - (d)  $L = R$
- 1**

4. Photo diodes are used to detect
- (a) radio waves
  - (b) gamma rays
  - (c) IR rays
  - (d) optical signals
- 1**

5. The relationship between Brewster angle  $\theta$  and the speed of light  $v$  in the denser medium is
- (a)  $c \cos \theta = v$
  - (b)  $v \tan \theta = c$
  - (c)  $c = v \tan \theta$
  - (d)  $v \cos \theta = c$
- 1**



6. फोकस दूरी  $f$  के किसी उभयोत्तल लेंस को दो सर्वसम समतलोलतल लेंसों में काटा गया है। प्रत्येक भाग की फोकस दूरी होगी
- (a)  $f$  (b)  $f/2$   
(c)  $2f$  (d)  $4f$  1
7. अनुनाद पर किसी श्रेणी LCR परिपथ में धारा और वोल्टता के बीच कलान्तर होता है
- (a)  $\pi$  (b)  $\pi/2$   
(c)  $\pi/3$  (d) शून्य 1
8. आवृत्ति  $\nu$  के फोटॉन दो धातुओं A और B, जिनकी देहली आवृत्तियाँ क्रमशः  $3/4 \nu$  और  $2/3 \nu$  हैं, के पृष्ठों पर आपतन करते हैं। धातु A तथा धातु B से उत्सर्जित इलेक्ट्रॉनों की अधिकतम गतिज ऊर्जाओं का अनुपात होगा
- (a) 2 : 3 (b) 4 : 3  
(c) 3 : 4 (d) 3 : 2 1
9. किसी बन्द गाउसीय पृष्ठ से गुजरने वाला विद्युत फ्लक्स किस पर निर्भर करता है ?
- (a) नेट परिबद्ध आवेश तथा माध्यम की विद्युतशीलता  
(b) नेट परिबद्ध आवेश, माध्यम की विद्युतशीलता तथा गाउसीय पृष्ठ का साइज  
(c) केवल नेट परिबद्ध आवेश  
(d) केवल माध्यम की विद्युतशीलता 1
10. कोई आवेशित कण विभवान्तर  $V$  से त्वरित होने के पश्चात् किसी एकसमान चुम्बकीय क्षेत्र में प्रवेश करता है और त्रिज्या  $r$  के वृत्त में गमन करता है। यदि विभवान्तर  $V$  को दो गुना कर दिया जाए तो वृत्त की त्रिज्या हो जाएगी
- (a)  $2r$  (b)  $\sqrt{2} r$   
(c)  $4r$  (d)  $r/\sqrt{2}$  1



6. A biconvex lens of focal length  $f$  is cut into two identical plano convex lenses. The focal length of each part will be
- (a)  $f$  (b)  $f/2$   
(c)  $2f$  (d)  $4f$  1
7. The phase difference between the current and the voltage in series LCR circuit at resonance is
- (a)  $\pi$  (b)  $\pi/2$   
(c)  $\pi/3$  (d) zero 1
8. Photons of frequency  $\nu$  are incident on the surfaces of two metals A and B of threshold frequencies  $3/4 \nu$  and  $2/3 \nu$ , respectively. The ratio of maximum kinetic energy of electrons emitted from A to that from B is
- (a) 2 : 3 (b) 4 : 3  
(c) 3 : 4 (d) 3 : 2 1
9. The electric flux through a closed Gaussian surface depends upon
- (a) Net charge enclosed and permittivity of the medium  
(b) Net charge enclosed, permittivity of the medium and the size of the Gaussian surface  
(c) Net charge enclosed only  
(d) Permittivity of the medium only 1
10. A charge particle after being accelerated through a potential difference 'V' enters in a uniform magnetic field and moves in a circle of radius  $r$ . If  $V$  is doubled, the radius of the circle will become
- (a)  $2r$  (b)  $\sqrt{2} r$   
(c)  $4r$  (d)  $r/\sqrt{2}$  1



नोट : यथोचित उत्तर से रिक्त स्थान की पूर्ति कीजिए ।

11. किसी बिन्दु आवेश को किसी खोखले चालक गोले जिसकी भीतरी त्रिज्या 'r' तथा बाहरी त्रिज्या '2r' है के केन्द्र पर रखा गया है । इस गोले के भीतरी पृष्ठ पर पृष्ठीय आवेश घनत्व और बाहरी पृष्ठ पर पृष्ठीय आवेश घनत्व का अनुपात होगा \_\_\_\_\_ . 1
12. पदार्थों C, Si और Ge का \_\_\_\_\_ गुणधर्म इनके चालक बैंड और संयोजकता बैंड के बीच ऊर्जा अन्तराल पर निर्भर करता है । 1
13. किसी संधि डायोड की किसी प्रत्यावर्ती वोल्टता को \_\_\_\_\_ की क्षमता इस तथ्य पर निर्भर करती है कि वह केवल अग्रदिशिक बायस में होने पर ही धारा को प्रवाहित होने देता है । 1
14. भौतिक राशि \_\_\_\_\_ का SI मात्रक  $NC^{-1}m$  है । 1
15. असमान अनुप्रस्थ-काट क्षेत्रफल के किसी कॉपर के तार को किसी d.c. बैटरी से संयोजित किया गया है । इस तार के अनुदिश नियत रहने वाली भौतिक राशि \_\_\_\_\_ है । 1

नोट : निम्नलिखित के उत्तर दीजिए :

16. यंग के द्विझिरी प्रयोग में (i) संपोषी और (ii) विनाशी व्यतिकरण के लिए पथान्तर की शर्त लिखिए । 1
17. किसी कुण्डली से प्रवाहित धारा में परिवर्तन की दर के साथ उसमें प्रेरित emf के विचरण को दर्शाने के लिए ग्राफ खींचिए । 1

अथवा

emf के शिखर मान  $E_0$  तथा कोणीय आवृत्ति ( $\omega$ ) के किसी ac स्रोत के सिरों से प्रेरक (L), संधारित्र (C) तथा प्रतिरोधक (R) का कोई श्रेणी संयोजन जुड़ा है । कोणीय आवृत्ति ( $\omega$ ) के साथ इस परिपथ की प्रतिबाधा में विचरण को दर्शाने के लिए ग्राफ खींचिए । 1

18. धनात्मक X-अक्ष के अनुदिश संचरण करने वाली किसी विद्युत-चुम्बकीय तरंग, जिसका विद्युत क्षेत्र Y-अक्ष के अनुदिश है, के क्षेत्र आरेख का चित्रण कीजिए । 1





**Note :** Fill in the blanks with appropriate answer.

11. A point charge is placed at the centre of a hollow conducting sphere of internal radius 'r' and outer radius '2r'. The ratio of the surface charge density of the inner surface to that of the outer surface will be \_\_\_\_\_. **1**
12. The \_\_\_\_\_, a property of materials C, Si and Ge depends upon the energy gap between their conduction and valence bands. **1**
13. The ability of a junction diode to \_\_\_\_\_ an alternating voltage, is based on the fact that it allows current to pass only when it is forward biased. **1**
14. The physical quantity having SI unit  $\text{NC}^{-1} \text{m}$  is \_\_\_\_\_. **1**
15. A copper wire of non-uniform area of cross-section is connected to a d.c. battery. The physical quantity which remains constant along the wire is \_\_\_\_\_ **1**

**Note :** Answer the following :

16. Write the conditions on path difference under which (i) constructive (ii) destructive interference occur in Young's double slit experiment. **1**
17. Plot a graph showing variation of induced e.m.f. with the rate of change of current flowing through a coil. **1**

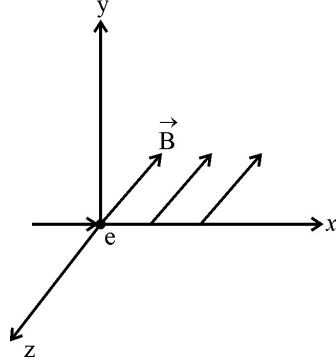
**OR**

A series combination of an inductor (L), capacitor (C) and a resistor (R) is connected across an ac source of emf of peak value  $E_0$  and angular frequency ( $\omega$ ). Plot a graph to show variation of impedance of the circuit with angular frequency ( $\omega$ ). **1**

18. Depict the fields diagram of an electromagnetic wave propagating along positive X-axis with its electric field along Y-axis. **1**



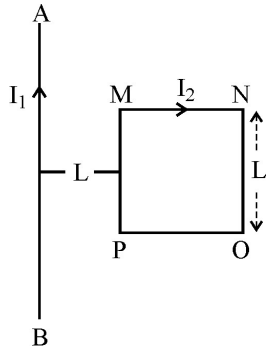
19.  $+x$  दिशा के अनुदिश कोई इलेक्ट्रॉन गतिमान है। यह इलेक्ट्रॉन आरेख में दर्शाए अनुसार  $-z$  दिशा में दिशिक किसी एकसमान चुम्बकीय क्षेत्र  $\vec{B}$  में प्रवेश करता है। इस क्षेत्र में प्रवेश करने पर इलेक्ट्रॉन के प्रक्षेप-पथ की आकृति खींचिए।



1

अथवा

आरेख में दर्शाए अनुसार किसी धारावाही सीधे लम्बे तार AB के निकट कोई धारावाही वर्गाकार पाश MNOP रखा है। तार तथा पाश एक ही तल में स्थित हैं। यदि पाश तार की दिशा में कोई नेट बल  $F$  अनुभव करता है, तो पाश की भुजा 'NO' पर बल का परिमाण ज्ञात कीजिए।



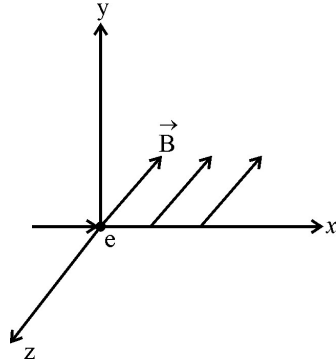
1

20. किसी चल कुण्डली गैल्वेनोमीटर की “धारा सुग्राहिता” की परिभाषा लिखिए।

1



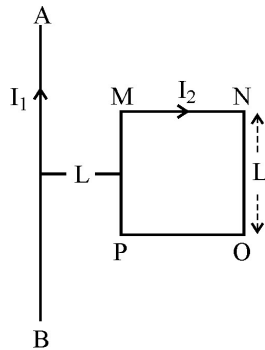
19. An electron moves along  $+x$  direction. It enters into a region of uniform magnetic field  $\vec{B}$  directed along  $-z$  direction as shown in fig. Draw the shape of trajectory followed by the electron after entering the field.



1

OR

A square shaped current carrying loop MNOP is placed near a straight long current carrying wire AB as shown in the fig. The wire and the loop lie in the same plane. If the loop experiences a net force  $F$  towards the wire, find the magnitude of the force on the side 'NO' of the loop.



1

20. Define the term 'current sensitivity' of a moving coil galvanometer.

1



खण्ड : ख

21. (a) एक बैकेरल की परिभाषा लिखिए ।
- (b) कोई रेडियोएक्टिव पदार्थ दो प्रकार के संतति नाभिकों में विघटित हो जाता है जिनमें एक प्रकार के नाभिकों का विघटन-स्थिरांक  $\lambda_1$  तथा दूसरे प्रकार के नाभिकों का विघटन-स्थिरांक  $\lambda_2$  है । इस रेडियोएक्टिव पदार्थ की अर्धायु निर्धारित कीजिए । 2
22. किसी एकल झिरी विवर्तन प्रयोग में झिरी की चौड़ाई में वृद्धि की गयी है । केन्द्रीय चमकीले बैंड के (i) साइज़ तथा (ii) तीव्रता पर क्या प्रभाव पड़ेगा ? अपने उत्तरों की पुष्टि कीजिए । 2
23. प्रकाश-विद्युत प्रभाव प्रयोग के प्रकरण में कारण देते हुए नीचे दिए गए तथ्यों की व्याख्या कीजिए :
- (a) प्रकाश का तरंग सिद्धान्त देहली आवृत्ति के अस्तित्व की व्याख्या नहीं कर सका ।
- (b) आपतित प्रकाश की तीव्रता में वृद्धि के साथ प्रकाश-विद्युत धारा में वृद्धि हो जाती है । 2
24. मुक्त आकाश में गामा किरणें और रेडियो तरंगें समान वेग से गमन करती हैं । उत्पत्ति और मुख्य अनुप्रयोगों के पदों में इन दोनों के बीच विभेदन कीजिए । 2
25. हाइड्रोजन परमाणु के बोर मॉडल का उपयोग करके परिभ्रमण करते इलेक्ट्रॉन के चुम्बकीय आघूर्ण तथा कोणीय संवेग के बीच संबंध प्राप्त कीजिए । 2

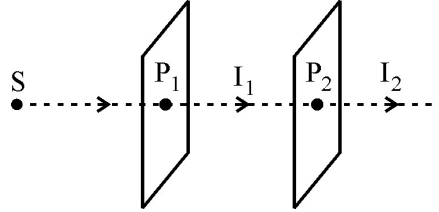


**SECTION : B**

21. (a) Define one Becquerel.
- (b) A radioactive substance disintegrates into two types of daughter nuclei, one type with disintegration constant  $\lambda_1$  and the other type with disintegration constant  $\lambda_2$ . Determine the half-life of the radioactive substance. **2**
22. In a single slit diffraction experiment, the width of the slit is increased. How will the (i) size and (ii) intensity of central bright band be affected? Justify your answer. **2**
23. In case of photo electric effect experiment, explain the following facts, giving reasons.
- (a) The wave theory of light could not explain the existence of the threshold frequency.
- (b) The photo electric current increases with increase of intensity of incident light. **2**
24. Gamma rays and radio waves travel with the same velocity in free space. Distinguish between them in terms of their origin and the main application. **2**
25. Use Bohr's model of hydrogen atom to obtain the relationship between the angular momentum and the magnetic moment of the revolving electron. **2**



26. आरेख में दर्शाए अनुसार दो पोलरॉयड शीटों  $P_1$  और  $P_2$  से होकर किसी सोडियम लैम्प (S) का प्रकाश गुजरता है। (i)  $P_1$  से पारगमित होने पर तथा (ii) पोलरॉयड  $P_1$  को प्रकाश के संचरण की दिशा के परितः घूर्णन कराने पर  $P_2$  से पारगमित प्रकाश की तीव्रता पर क्या प्रभाव पड़ेगा ? दो प्रकरणों में अपने उत्तरों की पुष्टि कीजिए।

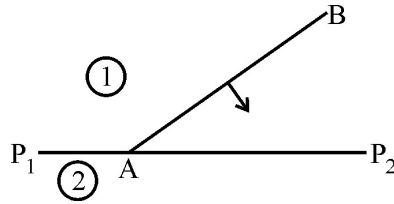


2

अथवा

प्रकाश के तरंगाग्र की परिभाषा लिखिए। आरेख में दर्शाए अनुसार सघन माध्यम (1) से विरल माध्यम (2) में संचरण करता कोई समतल तरंगाग्र AB इन दोनों माध्यमों को पृथक् करने वाले पृष्ठ  $P_1P_2$  पर आपतन करता है।

हाइगेन के सिद्धान्त का उपयोग करते हुए द्वितीयक तरंगिका खींचिए तथा इस आरेख में अपवर्तित तरंगाग्र प्राप्त कीजिए।



2

27. किसी एकसमान विद्युत क्षेत्र में रखे किसी विद्युत द्विध्रुव पर लगने वाले बल-आघूर्ण के लिए व्यंजक व्युत्पन्न कीजिए। इस विद्युत क्षेत्र में द्विध्रुव के उस अभिविन्यास की पहचान कीजिए जिसमें यह स्थायी संतुलन प्राप्त कर लेता है।

2

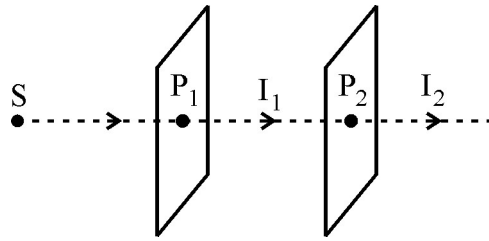
अथवा

किसी dc बैटरी के सिरों से संयोजित किसी संधारित्र में भंडारित ऊर्जा के लिए व्यंजक प्राप्त कीजिए। इस प्रकार संधारित्र के ऊर्जा घनत्व की परिभाषा लिखिए।

2



26. Light from a sodium lamp (S) passes through two polaroid sheets  $P_1$  and  $P_2$  as shown in fig. What will be the effect on the intensity of the light transmitted (i) by  $P_1$  and (ii) by  $P_2$  on rotating polaroid  $P_1$  about the direction of propagation of light? Justify your answer in both cases.

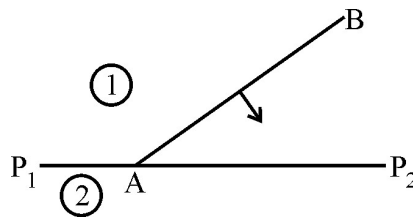


2

OR

Define the term 'wave front of light'. A plane wave front AB propagating from denser medium (1) into a rarer medium (2) is incident on the surface  $P_1P_2$  separating the two media as shown in fig.

Using Huygen's principle, draw the secondary wavelets and obtain the refracted wave front in the diagram.



2

27. Derive the expression for the torque acting on an electric dipole, when it is held in a uniform electric field. Identify the orientation of the dipole in the electric field, in which it attains a stable equilibrium.

2

OR

Obtain the expression for the energy stored in a capacitor connected across a dc battery. Hence define energy density of the capacitor.

2

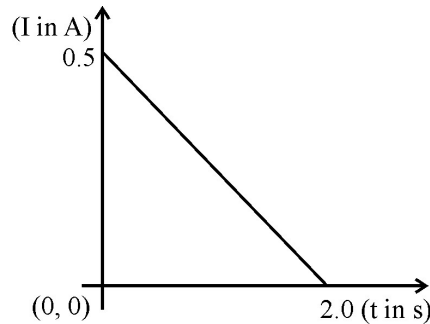


खण्ड : ग

28. (a) दो बिन्दु आवेश  $q_1$  और  $q_2$  वायु में  $r_{12}$  दूरी पर स्थित हैं। इस निकाय की स्थिरविद्युत स्थितिज ऊर्जा के लिए व्यंजक व्युत्पन्न कीजिए।  
(b) यदि इस निकाय पर कोई बाह्य विद्युत क्षेत्र (E) अनुप्रयुक्त किया जाए तो इस निकाय की कुल ऊर्जा के लिए व्यंजक लिखिए। 3
29. सौर सेल किसे कहते हैं ? इसका V-I अभिलाक्षणिक खींचिए। इसकी क्रियाविधि की तीन प्रक्रियाओं की व्याख्या कीजिए। 3

अथवा

- किसी पूर्ण तरंग दिष्टकारी का परिपथ आरेख खींचिए। इसके निवेशी और निर्गत तरंगरूपों को दर्शाते हुए इसकी क्रियाविधि की व्याख्या कीजिए। 3
30. (a) किसी सेल के आन्तरिक प्रतिरोध की परिभाषा लिखिए।  
(b) आन्तरिक प्रतिरोध  $r$  तथा emf  $E$  का कोई सेल किसी परिवर्ती प्रतिरोधक  $R$  के सिरों से संयोजित है। टर्मिनल वोल्टता  $V$  में (i)  $R$  तथा (ii) परिपथ धारा  $I$  में परिवर्तन के साथ विचरण को दर्शाने के लिए ग्राफों की आकृतियाँ खींचिए। 3
31. हाइड्रोजन परमाणु की प्रथम उत्तेजित अवस्था में परिभ्रमण करते इलेक्ट्रॉन से संबद्ध दे-ब्रॉग्ली तरंगदैर्घ्य परिकलित कीजिए। हाइड्रोजन परमाणु की निम्नतम अवस्था ऊर्जा  $-13.6$  eV है। 3
32. जब प्रतिरोध  $10 \Omega$  तथा क्षेत्रफल  $10 \text{ cm}^2$  के किसी चालक पाश को अभिलम्बवत कार्यरत किसी बाह्य चुम्बकीय क्षेत्र से हटाया जाता है, तो समय  $t$  के साथ पाश में प्रेरित धारा  $I$  का विचरण आरेख में दर्शाए अनुसार होता है। ज्ञात कीजिए



- (a) पाश से गुजरने वाला कुल आवेश  
(b) पाश से गुजरने वाले चुम्बकीय फ्लक्स में परिवर्तन  
(c) अनुप्रयुक्त क्षेत्र का परिमाण 3





**SECTION : C**

28. (a) Two point charges  $q_1$  and  $q_2$  are kept at a distance of  $r_{12}$  in air. Deduce the expression for the electrostatic potential energy of this system.
- (b) If an external electric field ( $E$ ) is applied on the system, write the expression for the total energy of this system. **3**

29. What is a solar cell ? Draw its V-I characteristics. Explain the three processes involved in its working. **3**

**OR**

Draw the circuit diagram of a full wave rectifier. Explain its working showing its input and output waveforms. **3**

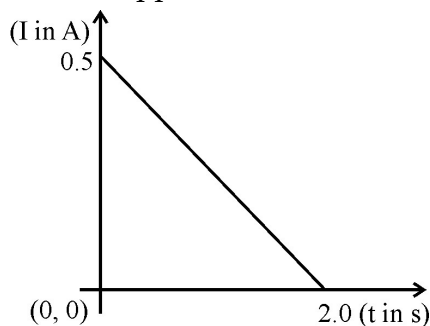
30. (a) Define internal resistance of a cell.
- (b) A cell of emf  $E$  and internal resistance  $r$  is connected across a variable resistor  $R$ . Plot the shape of graphs showing variation of terminal voltage  $V$  with (i)  $R$  and (ii) circuit current  $I$ . **3**

31. Calculate the de-Broglie wavelength associated with the electron revolving in the first excited state of hydrogen atom. The ground state energy of the hydrogen atom is  $-13.6$  eV. **3**

32. When a conducting loop of resistance  $10 \Omega$  and area  $10 \text{ cm}^2$  is removed from an external magnetic field acting normally, the variation of induced current- $I$  in the loop with time  $t$  is as shown in the figure.

Find the

- (a) total charge passed through the loop.
- (b) change in magnetic flux through the loop
- (c) magnitude of the field applied.



**3**



33. नाभिकों की द्रव्यमान संख्या के साथ बन्धन ऊर्जा प्रति न्यूक्लियॉन के विचरण को दर्शाने वाला वक्र खींचिए। इस ग्राफ का उपयोग करके इस वक्र के आरोही भाग के नाभिकों के संलयन तथा अवरोही भाग के नाभिकों के विखण्डन की व्याख्या कीजिए। 3

34. किसी प्रकाशिक यंत्र में अभिदृश्यक लेंस के लिए 100 D क्षमता के लेंस का तथा नेत्रिका के लिए 50 D क्षमता के लेंस का उपयोग होता है। जब ट्यूब की लम्बाई 20 cm रखी जाती है तो अंतिम प्रतिबिम्ब अनन्त पर बनता है।

- (a) प्रकाशिक यंत्र की पहचान कीजिए।  
(b) इस यंत्र द्वारा उत्पन्न आवर्धन परिकलित कीजिए। 3

#### खण्ड : घ

35. (a) समविभव पृष्ठों के दो महत्वपूर्ण लक्षण लिखिए।  
(b) किसी पतले वृत्ताकार छल्ले जिसकी त्रिज्या  $r$  है, को एकसमान आवेशित किया है ताकि उसका रैखिक आवेश घनत्व  $\lambda$  हो जाए। इस छल्ले के अनुदिश छल्ले से  $x$  दूरी पर स्थित किसी बिन्दु P पर विद्युत क्षेत्र के लिए व्यंजक व्युत्पन्न कीजिए। इस प्रकार यह सिद्ध कीजिए कि अधिक दूरियों ( $x \gg r$ ) पर यह छल्ला एक बिन्दु आवेश की भाँति व्यवहार करता है। 5

#### अथवा

- (a) स्थिर-विद्युत का गाउस का नियम लिखिए तथा किसी पतले एकसमान आवेशित लम्बे सीधे तार (रैखिक आवेश घनत्व  $\lambda$ ) के कारण इस तार से दूरी  $r$  पर स्थित किसी बिन्दु पर विद्युत क्षेत्र के लिए व्यंजक व्युत्पन्न कीजिए।  
(b) किसी क्षेत्र में विद्युत क्षेत्र का परिमाण ( $\text{NC}^{-1}$  में) दूरी  $r$  (m में) के साथ नीचे दिए अनुसार विचरण करता है :

$$E = 10r + 5$$

किसी बिन्दु  $r = 1$  m से किसी अन्य बिन्दु  $r = 10$  m तक गति कराने में विद्युत विभव में कितनी वृद्धि हो जाएगी ? 5



33. Draw the curve showing the variation of binding energy per nucleon with the mass number of nuclei. Using it explain the fusion of nuclei lying on ascending part and fission of nuclei lying on descending part of this curve. 3
34. An optical instrument uses a lens of 100 D for the objective lens and 50 D for its eye piece. When the tube length is kept at 20 cm, the final image is formed at infinity.
- (a) Identify the optical instrument.
- (b) Calculate the magnification produced by the instrument. 3

**SECTION : D**

35. (a) Write two important characteristics of equipotential surfaces.
- (b) A thin circular ring of radius  $r$  is charged uniformly so that its linear charge density becomes  $\lambda$ . Derive an expression for the electric field at a point P at a distance  $x$  from it along the axis of the ring. Hence, prove that at large distances ( $x \gg r$ ), the ring behaves as a point charge. 5

**OR**

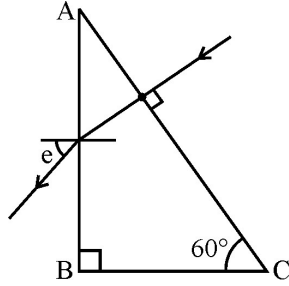
- (a) State Gauss's law on electrostatics and derive an expression for the electric field due to a long straight thin uniformly charged wire (linear charge density  $\lambda$ ) at a point lying at a distance  $r$  from the wire.
- (b) The magnitude of electric field (in  $\text{NC}^{-1}$ ) in a region varies with the distance  $r$ (in m) as

$$E = 10 r + 5$$

By how much does the electric potential increase in moving from point at  $r = 1$  m to a point at  $r = 10$  m. 5



36. (a) किसी दर्पण की फोकस दूरी की परिभाषा लिखिए। किरण आरेख की सहायता से किसी दर्पण की फोकस दूरी और वक्रता त्रिज्या के बीच संबंध प्राप्त कीजिए।
- (b)  $\sqrt{3}$  अपवर्तनांक के किसी काँच के प्रिज्म ABC के फलक AC पर अभिलम्बवत आपतित किसी प्रकाश किरण का निर्गत कोण (e) परिकलित कीजिए। यदि वायु के स्थान पर प्रकाश किरण प्रिज्म से 1.3 अपवर्तनांक के किसी द्रव में निर्गत करे, तो निर्गत कोण में क्या गुणात्मक परिवर्तन होगा ?



5

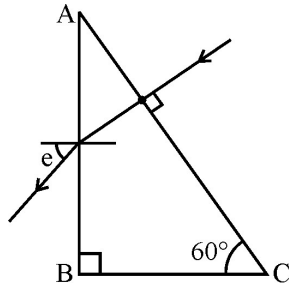
अथवा

- (a) टेलीस्कोप की विभेदन क्षमता की परिभाषा लिखिए। निम्नलिखित में वृद्धि करने पर विभेदन क्षमता पर क्या प्रभाव पड़ेगा ?
- (i) उपयोग किए गए प्रकाश की तरंगदैर्घ्य।
- (ii) अभिदृश्यक लेंस का व्यास।
- अपने उत्तरों की पुष्टि कीजिए।
- (b) कोई पर्दा किसी बिम्ब से 80 cm दूरी पर रखा है। किसी उत्तल लेंस को बिम्ब और पर्दे के बीच रखने पर लेंस की दो विभिन्न स्थितियों पर, जो एक दूसरे से 20 cm की दूरी पर हैं, बिम्ब का पर्दे पर प्रतिबिम्ब बनता है। लेंस की फोकस दूरी निर्धारित कीजिए।

5



36. (a) Define the term 'focal length of a mirror'. With the help of a ray diagram, obtain the relation between its focal length and radius of curvature.
- (b) Calculate the angle of emergence ( $e$ ) of the ray of light incident normally on the face AC of a glass prism ABC of refractive index  $\sqrt{3}$ . How will the angle of emergence change qualitatively, if the ray of light emerges from the prism into a liquid of refractive index 1.3 instead of air ?



5

OR

- (a) Define the term 'resolving power of a telescope'. How will the resolving power be effected with the increase in
- Wavelength of light used.
  - Diameter of the objective lens.

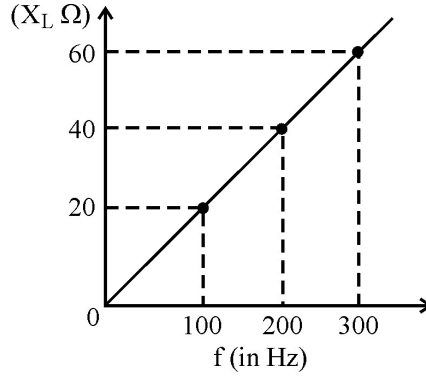
Justify your answers.

- (b) A screen is placed 80 cm from an object. The image of the object on the screen is formed by a convex lens placed between them at two different locations separated by a distance 20 cm. Determine the focal length of the lens.

5



37. (a) यह दर्शाइए कि कोई आदर्श प्रेरक किसी ac परिपथ में कोई शक्ति क्षय नहीं करता है ।  
(b) आरेख में 100 V के परिवर्ती आवृत्ति के स्रोत की आवृत्ति  $f$  के साथ किसी प्रेरक के प्रेरित प्रतिघात ( $X_L$ ) में विचरण को दर्शाया गया है ।



- (i) प्रेरक का स्वप्रेरकत्व परिकलित कीजिए ।  
(ii) जब इस प्रेरक का उपयोग  $300 \text{ s}^{-1}$  पर श्रेणी में अज्ञात मान के किसी संधारित्र तथा  $10 \Omega$  के प्रतिरोधक के साथ किया जाता है तो परिपथ में अधिकतम शक्ति क्षय होता है । संधारित्र की धारिता परिकलित कीजिए ।

5

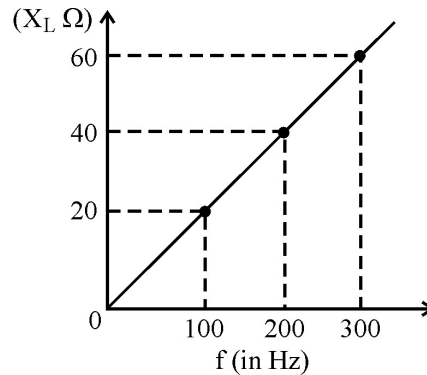
### अथवा

- (a) लम्बाई  $l$  के किसी चालक को किसी एकसमान चुम्बकीय क्षेत्र  $B$  के लम्बवत तल में उसके किसी एक सिरे के परितः नियत कोणीय चाल  $\omega$  से घूर्णित कराया गया है । इस चालक के सिरों के बीच प्रेरित emf में (i) कोणीय चाल ( $\omega$ ) तथा (ii) चालक की लम्बाई ( $l$ ) के साथ होने वाले विचरण को दर्शाने के लिए ग्राफ खींचिए ।  
(b) 1 cm और 20 cm त्रिज्या के दो संकेन्द्री वृत्ताकार पाश समाक्ष रखे हैं ।  
(i) इस व्यवस्था का अन्योन्य प्रेरकत्व ज्ञात कीजिए ।  
(ii) यदि बाहरी पाश से प्रवाहित धारा में  $5 \text{ A/ms}$  की दर से परिवर्तन किया जाए तो भीतरी पाश में प्रेरित emf ज्ञात कीजिए । यह मानिए कि भीतरी पाश पर चुम्बकीय क्षेत्र एकसमान है ।

5



37. (a) Show that an ideal inductor does not dissipate power in an ac circuit.
- (b) The variation of inductive reactance ( $X_L$ ) of an inductor with the frequency ( $f$ ) of the ac source of 100 V and variable frequency is shown in the fig.



- (i) Calculate the self-inductance of the inductor.
- (ii) When this inductor is used in series with a capacitor of unknown value and a resistor of  $10 \Omega$  at  $300 \text{ s}^{-1}$ , maximum power dissipation occurs in the circuit. Calculate the capacitance of the capacitor.

5

**OR**

- (a) A conductor of length ' $l$ ' is rotated about one of its ends at a constant angular speed ' $\omega$ ' in a plane perpendicular to a uniform magnetic field  $B$ . Plot graphs to show variations of the emf induced across the ends of the conductor with (i) angular speed  $\omega$  and (ii) length of the conductor  $l$ .
- (b) Two concentric circular loops of radius 1 cm and 20 cm are placed coaxially.
- (i) Find mutual inductance of the arrangement.
- (ii) If the current passed through the outer loop is changed at a rate of  $5 \text{ A/ms}$ , find the emf induced in the inner loop. Assume the magnetic field on the inner loop to be uniform.

5

